



Sct. Hans Naturhave

Fondsprojekt

PIXI UDGAVE
OKTOBER 2021

BYGGEPROGRAM

INDHOLD

Visioner for området	4
Teorien bag	9
Formål og budget	12
Dispositionsplan	14
Strøget og cafe	15
Øvrige Haverum	16
Haverum ved Kapelpark	18
Gartnerhuset	19
Forsyning, el og lys	20
Parkering	21
Kommunikation og formidling	22
Organisering og proces	24
Planmæssige forudsætninger	26



Sct Hans Have ligger mellem øst- og vesth...
et, tæt ved fiorden. © SDFE

Forord

Gartneriet ved Sct. Hans Have har eksisteret ligeså længe, som der har været psykiatrisk hospital på Sankt Hans – dvs. i over 200 år. Faktisk er den ældste bygning på Sankt Hans Gartnerhuset fra 1815, som ligger ved Sct Hans Have.

Stedet er formet af mennesker og naturen, som har sat forskellige aftryk. Sct. Hans Have ligger smukt placeret i bunden af Roskilde Fjord, og det store område indeholder mange naturkvaliteter fordelt i en række forskellige haverum.

Gartneriet blev udbygget i takt med hospitalet op gennem 1800-tallet og var en integreret del af behandlingen i perioder. Naturens helende kræfter, mental sundhed og selvforsyning var nøgleordene. Driftsbygninger og drivhuse kom til, og både grøntsagsdyrkning og frugtlande er en del af historien.

Efter en pause i 2009-2013, hvor stedet lå øde hen, blev det genopdaget af Stine Goltermann Fenger og Lars Fenger, der med udgangspunkt i stedets historie og i samarbejde med tidligere psykiatrisk overlæge Karin Garde udviklede et nyt koncept og en ny identitet til stedet. De gamle drivhuse og driftsbygninger er løbende blevet

Byggeprogrammet

Dette dokument er en forkortet udgave af et større byggeprogram som er udarbejdet med det formål at skabe enighed om en styringsramme for fondsbevillingen. Byggeprogrammet er således både formulering af visioner og idegrundlag samt et resultat af krav og ønsker til projektet fra dets tre parter, OJD Fonden, Sct. Hans Have og Roskilde Kommune.

I afsnittet **Visioner for området** gennemgås grundlaget for fondsbevillingen. Dvs idéoplæg udarbejdet af foreningen Sct. Hans Have, samt en overordnet skitse for haverum, som er udarbejdet af landskabsarkitekt Helle Nebelong med input fra Sct. Hans Have. Derudover Roskilde Kommunes visioner og udviklingsprincipper fra Helhedsplan for Sankt Hans Vest 2020.

Visionerne er samlet til et formål for fondsprojektet i afsnittet **Formål**. I det større byggeprogram er der et budget der består af otte budgettemaer, der hver især indeholder en række delprojekter, der forløser projektets formål.

I de følgende afsnit **Strøget og Caféen, Øvrige Haverum**, mv. udspecificeres budgettemaerne. I byggeprogram-

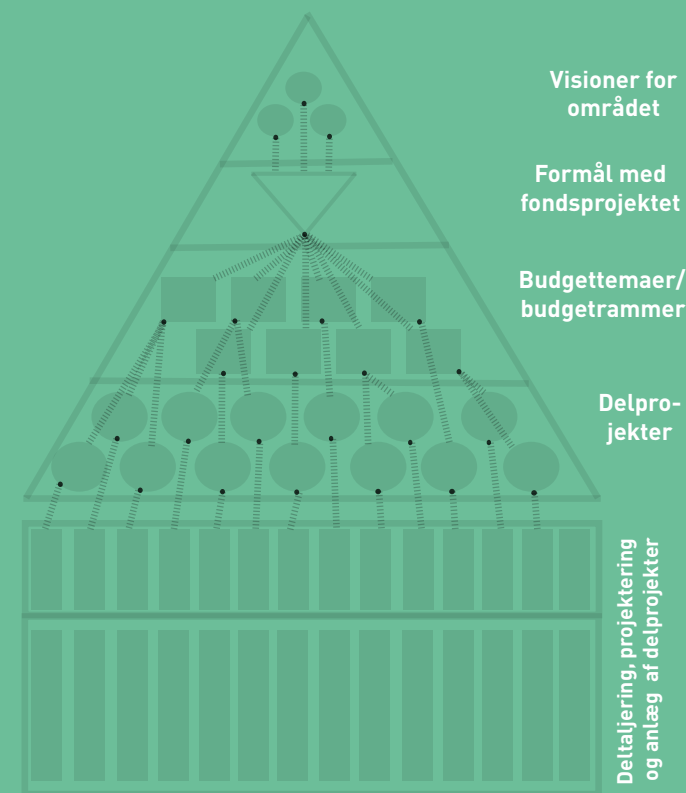
met er der her for hver budgettema fastslået formål, budgetramme og organisering. Dertil er overordnede beskrivelser af delprojekter formuleret.

Afsnittet **Organisering og proces** omhandler roller, ansvar og tid på tværs i projektet. **Planmæssige forudsætninger** omhandler andre tværgående elementer i projektet og sigter særligt på myndighedsbehandlingen, hvor byggeprogrammet vedlægges sammen med en dispositionsplan.

Styringsramme for fondsbevilling

Som styringsramme kan byggeprogrammet forstås som modellen til højre. Opbygningen sikrer, at der fra hvert anlagt delprojekt kan trækkes en lige linje til det samlede formål og parternes visioner. Som det fremgår af modellen skal detaljering og projektering af delprojekterne foregå separat.

Det er op til arbejdsgruppen at få detaljeret og projekteret delprojekterne inden for den afsatte budgetramme og tid i henhold til delprojekternes vision og det overordnede formål med fondsprojektet.



istandsat og ombygget af frivillige og ansatte. Resultatet af dette arbejde kan ses i dag i en aktiv og velfungerende socialøkonomisk virksomhed og forening, **Sct. Hans Have**.

Med fokus på mental sundhed driver foreningen café, gartneri og butik og arrangerer en række kulturelle begivenheder og events. Stedet er drevet som et inkluderende arbejdsfælleskab, hvor bl.a. frivillige, patienter fra Psykiatrisk Center Sct. Hans og psykisk sårbare mennesker indgår i det daglige arbejde.

Annie og Otto Johs. Detlefs Fonde støtter sociale, kulturelle og almennyttige formål og ser et stort potentiale i foreningens arbejde med psykisk sårbare i de smukke naturomgivelser. Ifølge forskning ved Københavns Universitet kan naturbaseret terapi have overordnede positive effekter for psykisk sårbare. Der er eksperimenteret med naturhaver som ramme for naturbaseret terapi flere steder i landet. Fonden har derfor valgt at skænke 38 mio. kr. til udvikling af disse formål samt udvikling af Roskilde Kommunes planer for området i henhold til Helhedsplan for Sankt Hans Vest.

Roskilde Kommune har erhvervet Sankt Hans Vest med henblik på at skabe et nyt byområde og "Roskildes reaktive baghave". Sct. Hans Have er en vigtig del i denne transformation og er indskrevet i kommunens strategiske helhedsplan som et af tre 'fyrtårne' for byliv og udadventede aktiviteter i området. Helhedsplanen blev vedtaget af byrådet i januar 2021. Iflg. helhedsplanen skal Sct. Hans Have udvikles, så stedet i endnu højere grad kan understøtte de sociale formål, bl.a. ved at udvide aktiviteterne både indendørs og udendørs i de eksisterende bygninger og haverum.

VISIONER FOR OMRÅDET

Skønne naturkvaliteter og socialøkonomisk virksomhed ved Roskilde Fjord

Sct. Hans Have ligger smukt placeret i et område i bunden af Roskilde Fjord. Området ligger let forhøjet i forhold til lavbundsområdet med lysåbent natur mod syd.

Dette værdifulde naturlandskab på 50.000 m², med direkte tilknytning til fjorden, er fredet med det formål at sikre naturværdierne. Rundt om Sct. Hans Have ligger mod nord og vest kirkegården, kapellet og bådhaven. Længere mod vest findes den del af Sankt Hans Vest, der skal omdannes til ny bydel. Fra syd og øst kommer stierne fra Roskilde by og havn. På Fjordstien vandrer op mod 100.000 mennesker pr år.

Sct. Hans Have er en socialøkonomisk virksomhed og forening, hvis formål er, at fremme mental sundhed og trivsel gennem natur, kultur og fællesskaber. Formålet tager udgangspunkt i placeringen på et område og i faciliteter, der tidligere var en del af sindssygehospital Sct. Hans.

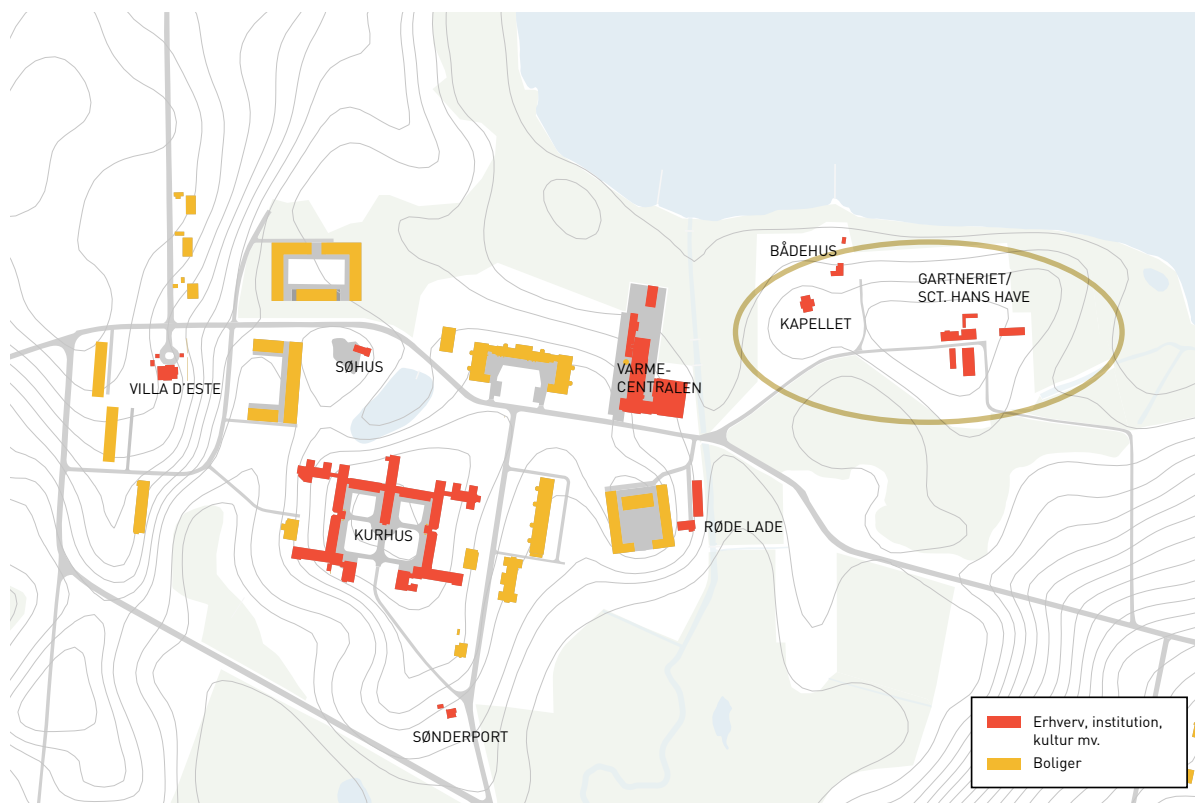
Selve Sct. Hans Haves område er opdelt i en række forskellige haverum, hvor café drift, mødeudlejning, kulturelle aktiviteter foregår bl.a. gennem det inkluderende arbejdsfællesskab. Centralt er drivhusene og en gammel driftsbygning. Her findes caféen, køkkenet, kontorer og gartneri. I haverummet omkring drivhusene dyrkes bær, frugt, krydderurter og blomster som indgår i caféens menukort. De grønne rum danner desuden ramme om en lang række haveterapeutiske aktiviteter, hvor netop arbejdet i de grønne rammer er med til at understøtte en positiv udvikling for den enkelte deltager.



I området omkring gartnerhuset er der indrettet en bålplads og brændebugger plads. En gammel garage er transformeret til en hyggelig bålhytte. Pladsen syd for gartnerhuset bliver brugt til parkering.

I et område mellem driftsbygningen og kirkegården er der ved at blive etableret en værkstedsgård, og der er indrettet et værksted i en række gamle skurer, der også bliver brugt til opbevaring.





Roskilde Kommunes vision: Fra sindsygehospital til rekreativ baghave

Roskilde Kommunes helhedsplan for Sankt Hans Vest er bygget op om en vision og fire udviklingsprincipper. Visionen tegner et billede af Sankt Hans som hele Roskildes rekreative baghave.

Udviklingsprincipperne kan ses til venstre, og fondsprojektet rammer flere indsatsområder herunder. Sct. Hans Have ligger i naturlandskabet, som udviklingsprincip 1 sigter på at genoprette samt skabe øget biodiversitet. Udviklingsprincip 4 udpeger hertil Sct. Hans Have som et af tre fyrtårne for byliv og udadvendte aktiviteter i området. Helhedsplanen nævner specifikt caféen, kapellet og Gartnerhuset. Fællesnævneren på tværs af de to udviklingsprincipper er mental sundhed og selvforsyning. Omfanget af dyrkningsområder fremgår af det historiske kortudsnit nederst til venstre (fra 1916). Her ses det, at dyrkningen har foregået på hele området mellem øst- og vesthospitalet. Formålene mental sundhed og selvforsyning er derfor vigtige for Roskilde Kommune at fremme i projektet.



Helhedsplanen sætter retningen for udviklingen af Sankt Hans i et 10-20 årigt perspektiv. Sankt Hans er det tredje store byudviklingsprojekt i Roskilde Kommune siden årtusindskiftet og fondsprojektet bidrager i høj grad til at føje et lag af 'naturens helende kræfter' og 'mental sundhed' til Roskildes identitet og brand.

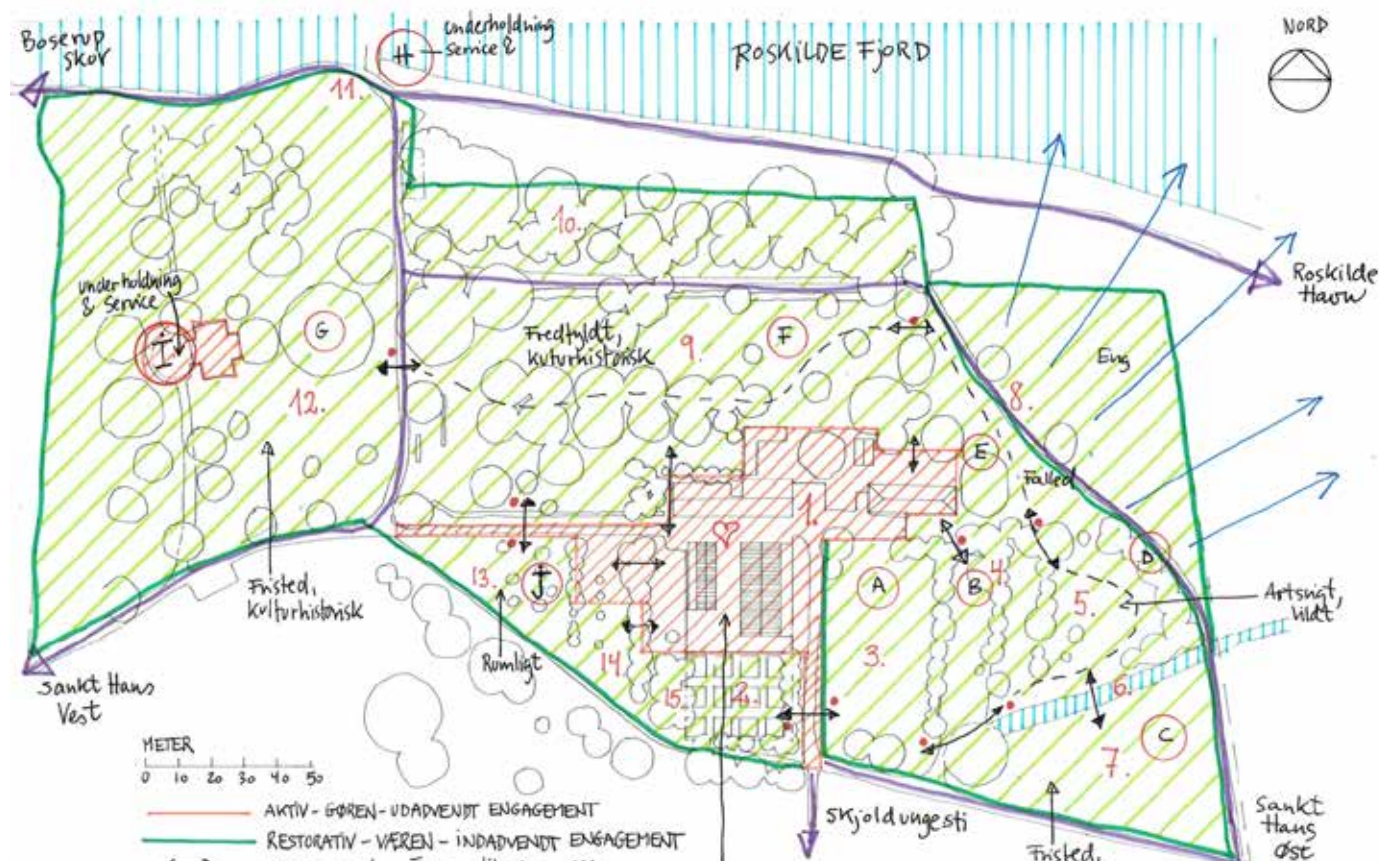
Eksempelprojekt for mental sundhed gennem natur, kultur og fællesskaber

Målet med dette projekt er for Sct. Hans Have at udbrede forståelsen af, hvordan ophold i naturen kan forebygge stress og styrke vores mentale sundhed generelt. Projektet skal øge kendskabet til de grønne rekreative områder i Roskilde Kommune og bidrage til, at flere borgere bruger naturen og på egen krop erfarer de helbredende effekter, der er at hente i det grønne miljø. Projektet skal samtidigt via en kommunikations- og formidlingsindsats og en række målrettede aktiviteter øge antallet af borgere, der bruger naturen som mental sundhedsfremmende arena.

Forskning viser, at der er behov for at styrke den mentale sundhed. Fra 2010-2017 steg andelen af voksne danskere med dårligt mentalt helbred. 16 pct. af alle voksne kvinder over 16 år i Danmark giver udtryk for at have et dårligt mentalt helbred. Blandt kvinder mellem 16 og 24 år er tallet 24 pct. For mænd i alle aldre er det 11 pct., der har dårligt mentalt helbred. (Sundhedsstyrelsen sst.dk)

Samtidig peger forskningen på, at selv korte ophold i grønne omgivelser øjeblikkeligt nedsætter vores stressniveau, og at både vores kognitive funktion, immunsystemet og risikofaktorer for hjertekarsygdomme forbedres efter kortvarige lav-intense aktiviteter i grønne områder. (Viden om friluftslivs effekter på sundhed- resultater fra en systematisk forskningsoversigt: Region H, Københavns Universitet og Fritidsrådet 2018).

Projektet skal desuden understøtte udviklingen af det inkluderende arbejdsfællesskab som metode, og styrke stedets lokale forankring via formidling om projektet og den psykiatrihistorie, der er afsat for hele visionen om Sct. Hans Have



Sct. Hans Haves vision: Mental sundhed gennem natur, kultur og fællesskaber

Sct. Hans Haves forslag og input til, hvordan fondsprojektet kan være med til at realisere foreningens vision - og blive et eksempelprojekt for andre fonde, foreninger og kommuner.

Naturen som sundhedsfremmende drivkraft

Projektet tager udgangspunkt i forskning, i hvad der skaber de bedste forudsætninger for et afstressende og restituerende miljø. Derfor indeholder projektet grønne områder, der understøtter både indadvendt og udadvendt engagement. I indretningen og disponeringen af området er der særlig fokus på, at det er muligt at finde ro og uforstyrrelighed. Det skabes plads til lav-intensive aktiviteter, restitution og ro i visse dele af området. Der bliver desuden anlagt både meget vilde og mere plejede naturområder. Det er vigtigt at bibeholde og styrke biodiversiteten i området, samtidig med at den særlige karakter af grøn oase, som præger stedet i dag, styrkes. Disse tiltag kan bl.a skabe optimale rammer for sundhedsfremmende forløb, som kan styrke Sct. Hans Haves forretning

Kultur i bevaring, historie og arrangementer

Stedets ånd er i høj grad præget af områdets historie. Historien om, hvordan man her har produceret grønt til hele Sct. Hans, men også historien om hvordan en naturpark af stor skønhed har været et fristed for sindet. Vores tilgang til fornyelser og forbedring af stedets faciliteter er, at historien skal bevares og afspejles som lag i bygningernes transformationer. Materialer genbruges, nye funktioner tilpasses de eksisterende strukturer, og eventuelle nye strukturer udformes i den for stedet særlige uprætentiøse atmosfære. Stedets historier skal formidles i endnu højere grad end i dag. Sct. Hans Have har vist, at det er muligt at holde kulturelle arrangementer som kunstudstillinger, koncerter og foredrag på stedet. Kultur og formidling af historien skal tilgodeses i projektet.

Inkluderende arbejdsfællesskaber som metode og fremtidig selvstående forretning

Foreningen Sct. Hans Haves formål er at fremme mental sundhed og trivsel. Til dette, er de inkluderende arbejdsfællesskaber essentielle. Metoden, hvor psykisk sårbare og frivillige indgår i det daglige arbejde og føler sig værdsat, har vist sig at være særdeles værdifuld og givende. Sct. Hans Have er gennem syv år blevet mødt med en voksende og meget rørende opbakning. I dette projekt er der fokus på at finde områder, hvor arbejdsfællesskabet kan inddrages i det praktiske arbejde og på faciliteter og rammer, der understøtter dette. Metoden kan også bruges i udbudte forløb, der kan blive en del af en fremtidig selvstående forretning. Sammen med andre forretningsområder vil det gøre Sct. Hans Have uafhængig af donationer og enkeltbevillinger.



Yderligere om inkluderende arbejdsfællesskaber

Den Socialøkonomiske virksomhed Sct. Hans Have har siden etablering i 2014 inkluderet frivillige, patienter fra Psykiatrisk Center Sct. Hans, udsatte ledige og unge i særlig tilrettelagt uddannelse i det daglige arbejde.

Der er arbejdet målrettet på at skabe de bedst mulige rammer og forudsætninger for, at mennesker med vidt forskellige baggrunde og ressourcer kan deltage ligeværdigt i arbejdet med at udvikle og drifte stedet.

Med udgangspunkt i begrebet "The need to be needed", har Sct. Hans Have udviklet "det inkluderende arbejdsfællesskab". Metoden har vist sig i høj grad at skabe ejerskab og aktivt medborgerskab hos de mennesker, der indgår i fællesskabet.

Sct. Hans Have betragter det, som en af hovedårsagerne til, at stedet er blevet så stor en succes – både blandt gæster, lokale borgere i Roskilde, samt naturligvis hos alle dem, der har været med i det inkluderende arbejdsfællesskab gennem årene.

Metoden udvikler arbejdsidentitet og arbejdsevne hos borgere, der er meget langt fra arbejdsmarkedet, og den afhjælper stigmatisering og fremmer medmenneskelig forståelse for de patienter fra Psykiatrisk Center Sct Hans, der deltager i arbejdet.

Derudover har det stor værdi for de frivillige, der er med i fællesskabet, at de er med til at bevare og udvikle et smukt hjørne af det store område på Sankt Hans, som rigtig mange Roskilde borger er knyttet til gennem enten deres egen eller deres familiers livshistorie.

Det er en forudsætning for metoden, at arbejdsopgaverne har et vist niveau af fleksibilitet – og kan justeres efter de kompetencer og evner de forskellige deltager har. Det kræver, at der prioriteres en del ressourcer til løbende koordinering, så arbejdsopgaver kan udføres de dage, der er mange deltagere i haven, eller deltagere bliver indkaldt, når opgaverne skal løses. Det kræver en ledelsesstil, hvor man er i stand til at tage ansvaret, hvis noget bliver svært, og lægger det fra sig, når noget går godt, og det kræver, at dem, der leder det inkluderende arbejdsfællesskab har overskud og overblik og modtager deltagerne med begejstring og forståelse for både den enkelte deltager og det samlede projekt.



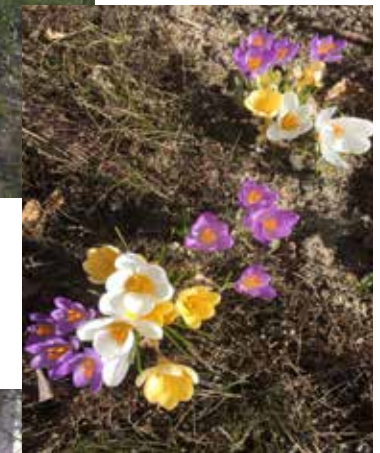
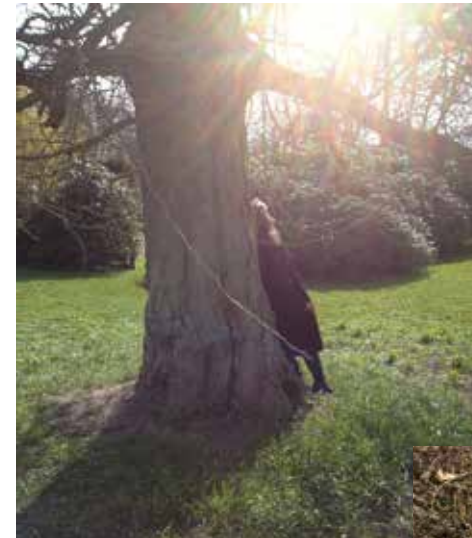
TEORIEN BAG

De seneste 40-50 år er der forsket i naturens betydning for menneskers psykiske og fysiske sundhed og velbefindende. De forskellige teorier har et evolutionært perspektiv med udgangspunkt i menneskets udvikling, som hovedsageligt er sket i samspil med naturen.

Attention Restoration Theory, ART

En af mange interessante teorier er udviklet af det amerikanske forskerpar Stephen og Rachel Kaplan. Attention Restoration Theory, ART, handler om, at vi har to former for opmærksomhed – den målrettede og den umiddelbare. Den målrettede opmærksomhed er viljestyret, og vi gør brug af den, når vi skal koncentrere os om f.eks. en kompleks arbejdsopgave eller at køre bil i myldretid uden at køre galt. Det er en energikrævende form for opmærksomhed, som udmatter os, hvis vi ikke får sluppet af ind imellem. Den anden opmærksomhed – den umiddelbare – opstår spontant, når vi f.eks. færdes i naturen, som ikke stiller krav til os. Opmærksomheden fanges af de naturlige sanseoplevelser, vi møder i naturen og i veltilrettelagte grønne områder, hvor vi umiddelbart sanser dufte, fuglesang og insektsummen, sollys, der bryder ned gennem løvtaget, vinden på kinden osv.

Iflg. Kaplan er det bedste miljø at rekreere sig i et miljø, som bl.a. giver én følelsen af at være et andet sted end det, der udmattede en, at der er rige muligheder for fascination, at der er muligheder for aktiviteter i overensstemmelse med ens behov, og at stedet opleves som en sammenhængende helhed.



En samlet identitet for Sct. Hans Have

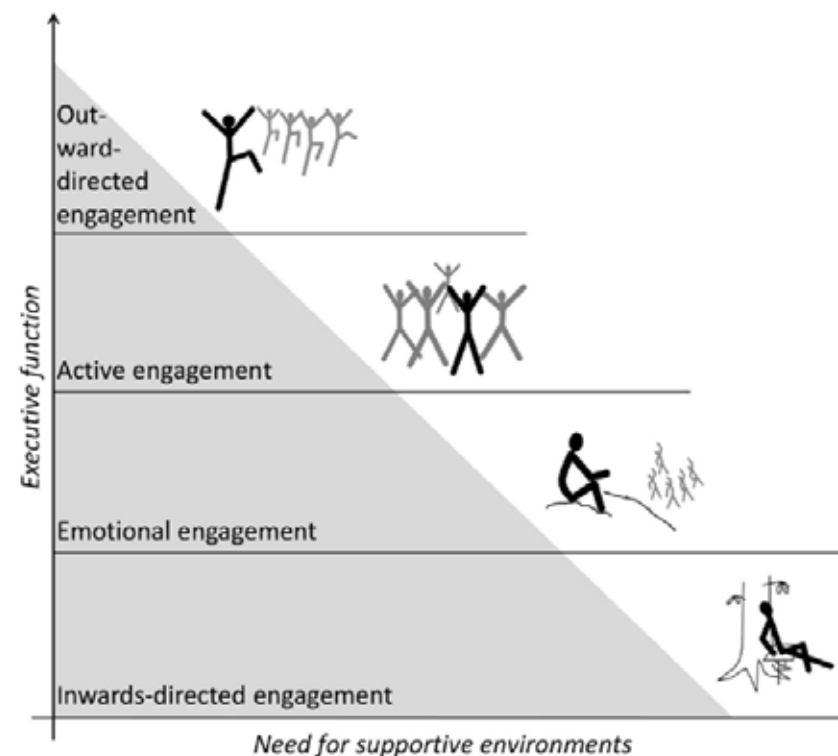
Et af formålene med projektet er at introducere forskellige naturkvaliteter for besøgende i haven. For at få øje på forskellighederne er det afgørende, at området opleves som en helhed. Der er derfor fokus på designmæssige valg, som understøtter oplevelsen af, at haven er en helhed, f.eks. ved at udvikle et samlet møbelkoncept, som styrker den visuelle identitet.

Sct. Hans Haves forskellige haverum er opdelt i aktive rum, som er præget af socialt samvær og fællesskab og i restorative rum, hvor man kan opleve fred og uforstyrrelighed.

Inspiration til at give Sct. Hans Haves haverum oplevelsesværdier udspringer af forskning i menneskers præferencer, når det gælder oplevelsen af at færdes og opholde sig i naturen. Forskning ved bl.a. Københavns Universitet har gennem omfattende spørgeundersøgelser identificeret 8 rumlige oplevelsesværdier, også kaldet de 8 oplevelseskarakterer, som virker attraktive: Fredfyldt, rumligt, vildt, artsrigt, fristed, kulturhistorisk, fælled og underholdning & service (se faktaboks). Når et grønt område byder på flere af oplevelsesværdierne samtidig, opleves det oftest mere populært. Tilstedeværelsen af særligt karaktererne artsrigt, trygt og vildt, hvor man kan slappe af og opleve ro og stilhed omgivet af frit voksende vegetation, har positiv indflydelse på stressramtes mentale sundhed.



I udviklingen af Sct. Hans Haves haverum arbejdes der på at styrke og forfine de oplevelsesværdier, der allerede i en vis grad kendetegner de forskellige rum. Designet tager højde for, at mennesker – herunder patienter fra psykiatrien og mennesker med stress - har brug for forskellige naturmiljøer afhængig af deres mentale styrke. Mentalt sårbare mennesker kan i begyndelsen af et rehabiliteringsforløb have brug for indadvendthed uden krav om socialt samvær og aktiviteter med andre. Hvis restitutionen lykkes, bliver ens mentale tilstand stadig bedre, og ens engagement vokser til at blive mere udadvendt og deltagende. Se figuren.



Figuren er fra: Stigsdatter U, Grahn P. What makes a garden a healing garden. *J Ther Horticult.* 2002;13(2):60-9.

Holdepunktsturen

Sct. Hans Have arrangerer guidede ture i området, bl.a. turen Holdepunkter, som er en ca. 45 minutters tur gennem 8 forskellige grønne haverum, som tilsammen repræsenterer de 8 oplevelsesværdier.

På turen formidles stedets natur og den forskning, der peger på naturens restituerende og sundhedsfremmenende potentiale.

Holdepunktsturen er inspireret af Helseskoven Octovia, som er en integreret del af Københavns Universitets Arboret i Hørsholm.

Octovia er en model i 1:1 af grønne rum, der fremmer et godt mentalt helbred.

De 8 oplevelsesværdier

1 Fredfyldt

Oplevelsesværdien 'Fredfyldt' består af en række naturkvaliteter, der alle handler om at være i et uforstyrret miljø: stille og fredeligt, ikke alt for mange mennesker, ingen støj eller affald. Det er vigtigt ikke at blive forskrækket af f.eks. cyklister. Det tolkes som et sikkert tilflugtssted, et næsten helligt sted, hvor man føler fred.

2 Rumligt

Oplevelsesværdien 'Rumligt' har som vigtigste naturkvalitet, at det grønne område opleves udstrakt og sammenhængende, uden distraktioner, der forstyrrer oplevelsen. Det skal have en vis udstrækning, sådan at det ikke brydes op af for mange veje eller stier.

3 Vildt

Oplevelsesværdien 'Vildt' omfatter syv naturkvaliteter. Den kan fortolkes som en oplevelse, der omfatter naturens iboende kraft og styrke, dens dynamik og vitalitet, designet og manifesteret på naturens egne præmisser. Oplevelsen inkluderer en følelse af at være i naturen på dens betingelser. Det kan komme til udtryk ved, at besøgende f.eks. har mulighed for at tænde et bål. Denne afslappede atmosfære kan få den besøgende til at føle sig tryk.

4. Artsrigt

Oplevelsesværdien 'Artsrigt' omfatter kun tre naturkvaliteter, men de er alle meget stærke (høj værdi). De handler om vigtigheden af at opleve mange arter: fugle, sommerfugle, blomster osv. Denne faktor drejer sig altså om at kunne finde en bred vifte af manifestationer på liv.

5 Fristed

Oplevelsesværdien 'Fristed' har som vigtigste naturkvalitet, at der er mange buske. Derefter følger naturkvaliteter, der handler om børn og leg: at der er dyr, som børn og voksne gerne må fodre og at der er legeredskaber. Dernæst kvaliteter, som handler om at kunne se på andre, der leger eller er aktive. Endvidere er det vigtigt at føle sig tryk. Alt i alt tolkes det til at være et afskærmet og beskyttet område med mange buske og højere vegetation omkring. Her kan man føle sig tryk, lege eller bare betragte andre være aktive, uden at det kræver noget af en.

6 Kulturhistorisk

Oplevelsesværdien 'Kulturhistorisk' omfatter syv naturkvaliteter. De indeholder alle elementer af menneskelige kulturgenstande: springvand, statuer, eksotiske planter, vanddamme osv. Det grønne område er altså et udsmykket sted med en kerne af menne-

skelig kultur. Måske kan det opfattes sådan, at folk først prøver at forstå deres miljø i forhold til, om det er naturpræget eller kulturpræget. Begge oplevelser er dragende og begge er knyttet til historie, myter og menneskers levevilkår.

7 Fælled

Oplevelsesværdien 'Fælled' omfatter otte naturkvaliteter. De to første handler om, at parken eller det grønne område skal indeholde plane og velklippede græsflader. Der skal være mulighed for få et overblik eller udsigt over omgivelserne. De andre relaterer sig til åbne områder, især velklippede græsplæner, der kan bruges til boldspil o.l.

8 Underholdning & Service

Oplevelsesværdien 'Underholdning & Service' omfatter en lang liste af naturkvaliteter. Dem med den højeste værdi har alle noget med adspredelse og underholdning at gøre. Det fortolkes i retning af, at de besøgende nærmest er som inviterede gæster ved en festlig sammenkomst, hvor de kan spise og drikke, se underholdning og betragte andre mennesker. Alt er forberedt, så de behøver ikke selv at anstrenge sig. Der er gode stier, god belysning, og det er nemt at finde toiletter og bænke.

FORMÅL

Bevillingen gives jf. tilsagnsbrev fra OJD Fonden til at udvikle området omkring Sct. Hans Have i henhold til helhedsplanen.

Iflg. helhedsplanen skal Sct. Hans Haves vision om at fremme mental sundhed gennem natur, kultur og fællesskaber understøttes. Initiativet om at skabe afstressende miljøer og terapihaver støtter godt op om helhedsplanens vision. Helhedsplanen nævner specifikt cafeen, kapellet og Gartnerhuset som oplagte potentialer at arbejde videre med.

Med udgangspunkt i grundlaget for fondsbevillingen samt dialog mellem OJD Fonden, Sct. Hans Have og Roskilde Kommune i foråret 2021 kan et samlet formål for projektet formuleres således:

Formålet er at udfolde og forstærke de fysiske rammer og organisationen i og omkring Sct. Hans Have således at Sct. Hans have i fremtiden er økonomisk selv bærende, samt skabe livskvalitet og fremme mentalsundhed gennem et inkluderende arbejdsfællesskab og lavintense aktiviteter i restorative grønne rammer.

Formålet er endvidere at videreudvikle området omkring Sct. Hans Have til glæde for alle, i henhold til Roskilde Kommunes helhedsplan for Sankt Hans Vest.



DISPOSITIONS PLAN



Haverum og bygninger ved strøget og caféen

Strøget med cafe

Hjertet i Sct. Hans Have er det centralt beliggende, asfalterede strøg med café og butik, det store drivhus med gartneri, som viderefører den over 200-årige tradition på stedet med produktion og delvis selvforsyning, og det mindre drivhus med plads til cafégæster, mødefaciliteter og kurser. Med til strøgområdet hører også de aktive haverum: Caféplænen og Pergolahaven, Tehaven, Bærhaven, Picnic-haven, samt værkstedsgård, gartnerbolig med forhave og Bålhaven.

Strøget er stedet, hvor de mange udadvendte funktioner finder sted i en uprætentios atmosfære.

Området emmer af aktivitet fra de ansatte, patienter og frivillige i det inkluderende arbejdsfællesskab, som bevæger sig rundt på stedet, varevogne og lastbiler, som transporter varer til området og besøgende, som nyder mad og drikke fra café og køber gode ting og økologiske planter med hjem fra butik og gartneri. Der er aktivitet, når grupper af mennesker lejer sig ind i det mindste drivhus og holder kurser, konferencer eller private fester, og når folk går og cykler gennem området. Man bliver underholdt af de mange livlige aktiviteter. Man ser og bliver set. Man oplever følelsen af at være en del af et større fællesskab og at være inviteret til en festlig sammenkomst med mad, drikke og underholdning. Det er folkeligt og fornøjeligt, hyggeligt og trygt.

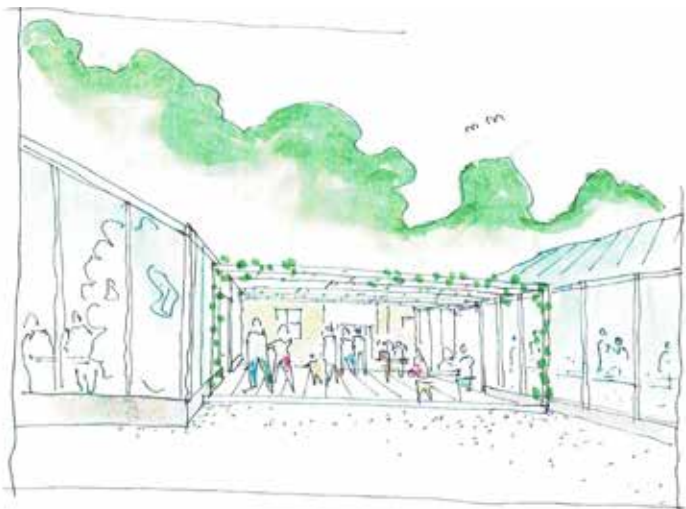


Aktive haverum

Strøget med dets bygninger og haverum er domineret af oplevelsesværdien "underholdning og service". Det prioriteres, at der kan være kurser og private arrangementer, som gør, at denne del af området kan have en begrænset tilgængelighed i perioder i løbet af ugen. Dette sker også af hensyn til personalet i Sct. Hans Have, der bl.a. består af psykisk sårbare mennesker.

Bygningerne og stedets faciliteter skal sættes i stand og moderniseres med respekt for stedets ånd og de historiske lag. Der indgår genbrug af materialer og valg af nye, bæredygtige kvalitetsmaterialer, som har lang levetid.

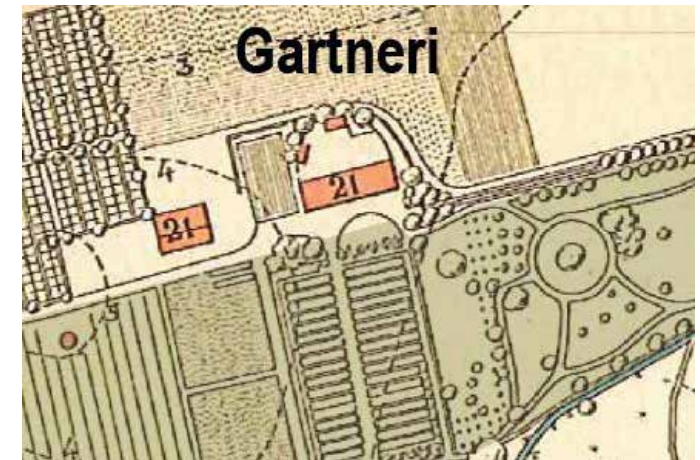
Strøget skal i weekenderne, når caféen er åben, kunne 'foldes' ud og få karakter af en torveplads med mobile blomsterkasser, overdækninger og siddemuligheder.



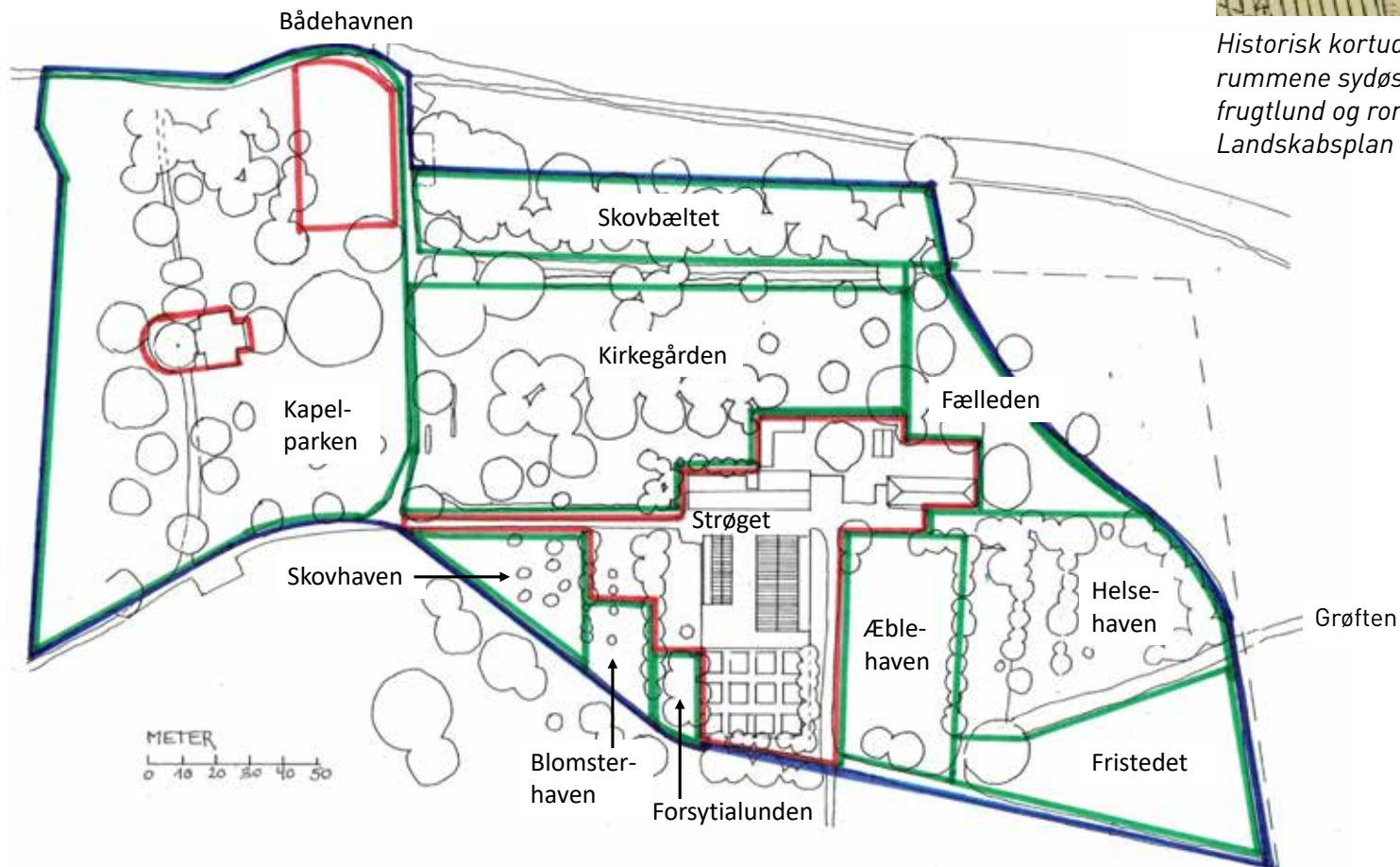
Øvrige haverum

De grønne haverum som lægger sig rundt om det centrale strøg er her hvor der er ro, plads til fordybelse, og en stimulering af sanserne.

De 8 oplevelsesværdier, som er præsenteret i visionen for området, er alle repræsenteret i haverummene. Selv om haverummene har hver deres funktion og oplevelseskarakter, vil de blive bearbejdet med fokus på en samlende visuel identitet.



Historisk kortudsnit fra 1916 viser, hvordan haverummene sydøst for gartnerboligen var indrettet som frugtlund og romantisk anlæg. Kilde: Sct. Hans vest Landskabsplan af Charlotte Skibsted



Forskellige karakterer og oplevelsesværdier

Eksisterende hækpartier danner i dag adskillelse mellem afgrænsede haverum med hver deres karakter. Udviklingen af de enkelte haverum bygger på eksisterende værdier, og tilføjer nye elementer som forstærker de forskellige oplevelsesværdier. Belægninger og inventar forbedres, og haverummene får et løft ved et bedre kvalitet i materialevalg, som sikrer robuste rammer for den fremtidig udvikling.

De mindre haverum under dette budgettema omfatter Bærhaven, Picnichaven, Æblehaven, Helsehaven, Grøften, Fristedet, Fælledet, Skovbæltet, Skovhaven, Blomsterhaven, og Forsyntialunden. Alle haverum omkring Sct Hans Have er offentligt tilgængeligt, men bl.a. for at understøtte muligheden for at finde ro og uforstyrrethed vil alle områder i haven ikke være lige tilgængelige for alle, alle ugens dage. I Helsehaven f.eks., prioriteres det, at der i perioder i løbet af ugen kan være aktiviteter for grupper, der kræver, at haven ikke er offentligt tilgængelig.



Haverum ved Kapelparken

Kapelparken forbinder Sct. Hans Haves funktioner med det øvrige byområde mod vest og fjorden mod nord. Smukt placeret på en bakke ligger kapellet, som Sct. Hans Have i flere år har aktiveret med kulturelle arrangementer mv.

Kirkegården indgår også i denne sammenhæng. Hele området er dermed oplagt som et sted til ro og forbydelse, hvor kulturhistorien er nærværende.

Kapelparken griber også fat i fjorden og her ligger den lille bådehavn. Bådehavnen krydses af Fjordstien, som bliver brugt af omkring 100.000 mennesker om året. Det lille anlæg skal åbnes mere op og blive en større del af hele bydelen - og stisystemet - på sigt.



Gartnerhuset

Huset er opført i 1815 og er således et af de ældste huse i området. Huset er opført i stampet lerbord, i den såkaldte Pisé metode og er måske det eneste bevarede hus i Danmark opført på denne måde fra periode mellem 1800 og 1860.

Huset skal gennemgå en omfattende istandsættelse, før det kan tages i brug. Den særlige byggeteknik og materialevalg kræver en særlig nænsom arkitektonisk kompetence at få frem efter at have ligget ubrugt hen i mange år. Dertil kræver istandsættelse helt særlige materialer både inde og ude for at få fordums kvaliteter frem.

Gartnerhuset er central i fortællingen om Sct. Hans området og stedets tidligere funktioner. Det er derfor oplagt, at huset skal rumme en afdeling, der er tilgængelig for publikum og gæster i caféens åbningstid, hvor mange mennesker besøger haven. Denne del af huset kan indeholde psykiatrihistorisk formidling og fortællinger om området og naturens rolle og funktion i forhold til vores mentale sundhed både før og nu. Her kan desuden opsættes en "port" til Skjoldungernes land. I denne del vil det også være oplagt at etablere et handicapvenligt toilet.

Den anden halvdel af huset kan rumme en afdeling med kontorer og mødefaciliteter som administreres af Sct. Hans have.



Forsyning, el og lys

Forsyningsforhold

I udviklingen af Sankt Hans Vest er en af de største udfordringer at istandsætte og klargøre forsyningsnettet, så området kan udvikle sig til en ny bydel. Sankt Hans Hospital har i mange år selv håndteret både vand, kloak og el, men bliver nu koblet op på fællesløsninger, ligesom resten af Roskilde by. Derfor kommer området omkring Sct. Hans Have til at koble sig på det nye forsyningsnet på samme måde som resten af bygningsmassen. Det er derfor vigtigt, at projektet tager højde for en forberedelse til nye ledningsføringer, som primært skal ligge langs eller i vejene.

Der er allerede på nuværende tidspunkt problemer med kapacitet for el. Dette bør kunne løses inden for rammen af dette projekt. Bygherren afklarer mulighed for opgradering af el kapacitet.

I dag er kapellet opvarmet ved jordvarme og driftsbygninger med oliefyr.

Gartnerhusets nyværende varmekilde skal ligeledes udskiftes.

Der er behov for at afklare det fremtidige kapacitetsbehov for vand, el og varme, således at forsyningsprojektet for Sankt Hans Vest kan definere de ledningsspecifikationer, der skal bruges til de forberedende arbejder.

Vandingsbehovet for haverne skal primært dækkes ved genanvendelse af regnvand, hvilket er ønskværdigt både ud fra et økonomisk, og bæredygtighedsmæssig aspekt.

Belysning

Lys er essentielt for vores fysiske og mentale sundhed. Kroppen skal have masser af lys om dagen og tilsvarende mørke om natten. Lyset styrer vores søvnkvalitet og vores aktivitetsniveau og appetit og er derfor grundlaget for livskvalitet.

Belysningen i Sct. Hans Have skal styrke og understøtte formidlingen om naturens helende potentiale, både ved at oplyse, guide og lede ud i mørket.

Med den rette belysning, kan man også arbejde med midlertidige og permanente iscenesættelser af de kulturhistoriske værdier i området. Der udarbejdes en plan for lysdesign til belysning af beplantningsstruktur og bygningsfacader.

Parkering

Sct Hans Have er allerede et populært udflugtsmål, og mange brugere ankommer i bil. Ved realiseringen af fondsprojektet forventes der at komme et yderligere parkeringsbehov også uden for sommersæsonen. Dette forhold skal medtages i planlægningen for trafikhåndteringen i hele SanktHans Vest, idet både de landskabelige værdier og naturværdierne er sårbare over for parkering af biler i nærområdet.

Ved Sct. Hans Have er der allerede i dag parkeringsudfordringer med mange biler, der parkerer på græsarealerne i kirkegården og langs veje og stier. Der arbejdes derfor på en løsning, hvor området omkring Sct. Hans Have fortsat fredeliggøres. Ny parkering skal placeres således at besøgende, der kommer i bil, skal gå et stykke fra de omkringliggende parkeringspladser. Den endelige placering er endnu ikke afklaret. Det er desuden målet, at mange besøgende vil benytte kollektiv trafik eller cykel, når de besøger Sct. Hans Have, idet både cykelforbindelser og den kollektive trafik opgraderes.

Der forslås en to trins løsning, som går ud på den korte bane at arbejde med mindre tiltag som afspærring og skiltning for at få flyttet den uhensigtsmæssig parkering, og i en anden fase at udvide parkeringskapaciteten i sammenhæng med trafikforanstaltninger på Bistrup Allé.

Der arbejdes videre ud fra et princip om at ensrette vejen gennem Sct. Hans Have, som kun skal benyttes af vareindlevering m.m., således at der skiltes med ærindekørsel tilladt. Reglerne om færdsel bliver lidt uklare, hvis der fortsat skal være handicap parkering ved bådehavnen, derfor arbejdes der i helhedsplanen, med at denne på sigt kan flyttes. Når denne flyttes, kan det blive nødvendigt med en fysisk afspærring mod bådehavnen, evt. med automatisk styring, så kun registrerede brugere kan benytte stien. En p-zone med parkeringsforbud uden for afmærkede pladser vil være gældende i området.

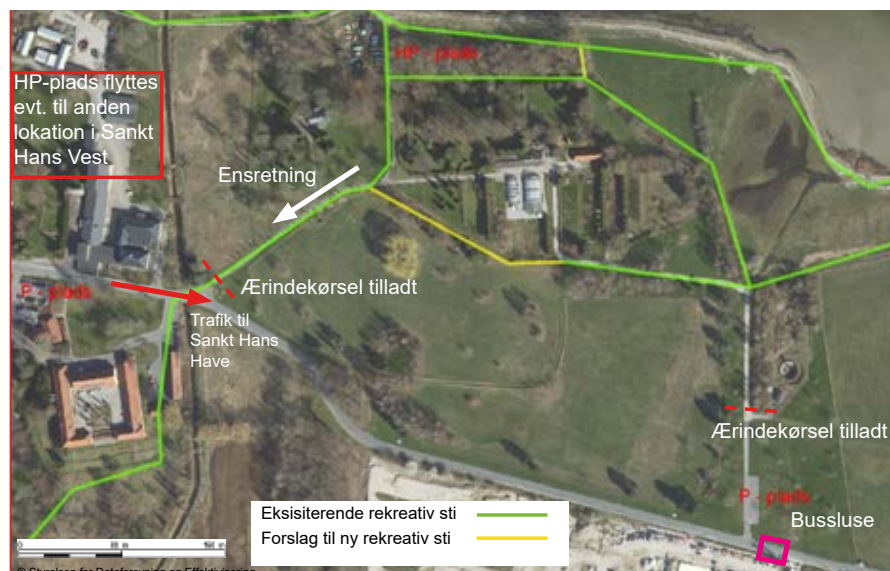


Illustration - Løsning A i notat om parkering og trafikløsninger Sct. Hans Have, d. 07.04.21

Kommunikation, forretningsudvikling og formidling

Foreningen Sct. Hans Haves formål er at fremme mental sundhed og trivsel. Det betyder bl.a., at der er fokus på at skabe de bedst mulige forudsætninger for et inkluderende arbejdsfællesskab, således patienter fra Psykiatrisk Center Sct. Hans, psykisk sårbare unge og frivillige med mange forskellige ressourcer indgår i det daglige arbejde.

Metoden hvor et inkluderende arbejdsfællesskab udvikler og vedligeholder en grøn oase til glæde for gæsterne i haven, har vist sig at være særdeles værdifuld og givende for alle involverede – og Sct. Hans Have er gennem 7 år blevet mødt med en voksende og meget rørende opbakning. Derfor er det essentielt, at man i designprocessen tager højde for, at stedet fortsat skal repræsentere iværksætterånd og inddragelse. I dette projekt bør der være fokus på at finde områder, hvor arbejdsfællesskabet kan inddrages i det praktiske arbejde, og på faciliteter og rammer der understøtter dette. Endnu vigtigere, bør der være fokus på at sikre en økonomisk bæredygtig forretningsmodel, der gør foreningen Sct. Hans Have uafhængig af donationer og enkeltbevillinger.

Metoden med inkluderende arbejdsfællesskaber kan her være et element i en fremtidig selvbærende forretning, der også inkluderer udvidelser af cafe- og mødelokaleforretningen.



Kommunikation og formidling

Formidlingen om områdets historie

Hele afsættet for Sct. Hans Have er stedets historie, og en videre udvikling af stedets oprindelige brug. Derfor har det fra starten været et bevidst design greb, at bevarer spor af fortiden, når bygninger og steder fik nye funktioner.

Det er væsentlig, at et projekt der udfolder Sct. Hans Have også formidler denne historie. Formidling af stedets historie er desuden central i forhold til den lokale forankring og tilknytningen til resten af Sct. Hans området.

Sct. Hans Have har gennem tiden oplevet en enorm interesse for psykiatrihistorien, måske fordi denne spejling i fortiden kan bruges til at fortælle noget om vores egen tid og måder at håndtere psykisk sygdom. Psykiatrihistorisk formidling bliver dermed en del af Sct. Hans Haves arbejde med afstigmatisering, medmenneskelig forståelse og ligeværdighed.

Formidlingen kan f.eks være: faste udstillinger i kapellet og i gartnerhuset. Det kan være videoer med tidligere ansatte, der fortæller om deres tid på Sct. Hans. Det kan være en udfoldelse af de fortællinger, der gemmer sig bag gravstenene på Kirkegården evt. med brug af AR (Augmented reality) . Det kan være guidede vandreture og etablering af teams, der varetager formidlingen.

Formidling om projektet og Sct. Hans Haves historie

Sct. Hans Have er fra initiativets start i 2014 blevet mødt af en stor opbakning og interesse i lokalmiljøet, og mange føler tilknytning til stedet. Udviklingen af området er sket i et tempo, hvor gæster løbende har kunnet følge med og frivillige være en aktiv del af udviklingen.

Dette har understøttet fortællingen om positiv udvikling, kreativitet og muligheder, der er blevet en vigtig del af Sct. Hans Haves identitet. Dette bør bevares og styrkes via formidling om Sct. Hans Haves historie og den løbende udvikling af dette fondsprojekt.

Formidlingen kan f.eks være: plancher i området, guidede vandreture, oplæg, artikler, events og løbende information på www.scthanshave.dk og sociale medier (SOME).

Formidling om naturen som sundhedsfremmende arena

En anden væsentlig kommunikations- og formidlingsopgave, der knytter sig til dette projekt, er udbredelse af forståelsen for, hvordan naturen kan danne ramme og afsæt for afstresning og restitution.

Formidlingen kan f.eks være: tilknytning af relevant netværk, tilknytning af relevante institutioner, samarbejdsaftaler, naturterapeutisk formidling via trykt materiale og SOME. vandreture og artikler.



Forretningsudvikling, test og opstart

Sct. Hans Have har takket være en generøs donation fra OJD arbejdet målrette de seneste to år på at udvikle økonomisk bæredygtighed.

Dette projekt vil bidrage med helt nye muligheder for forretningsudvikling, der skal indtænkes og udvikles parallelt med realiseringen af de øvrige elementer i projektet, da de forskellige delelementer kan have stor indflydelse på hinanden.

Projektets størrelse og omfang betyder desuden at behovet for, at Sct. Hans Have er en økonomisk velfungerende forretning - og kan bidrage med indhold i de nye faciliteter og rammer mange år ud i fremtiden - øges væsentligt.

Forretningsudviklingen vil tage udgangspunkt i de erfaringer, som Sct. Hans Have har opnået i de otte år stedet har været drevet som socialøkonomisk virksomhed, og de nye muligheder, der opstår som resultat af dette projekt. Forretningsudviklingen skal desuden sammentænkes med Sct. Hans Haves vision og Roskildes Kommunes byudvikling i Sankt Hans Vest.

ORGANISATION OG PROCES

Organisationsmodel

Fondsprojektet realiseres af tre parter, OJD Fonden, Roskilde Kommune, og Foreningen Sct. Hans Have. Alle tre parter er repræsenteret i en arbejdsgruppe, der skal rammesætte og detaljere projektet, som vist i modellen til højre. OJD Fonden og Roskilde Kommune godkender løbende budgettets disponering som projektejere.

Med udgangspunkt i byggeprogrammets budgettemaer nedsættes projekteringsgrupper under arbejdsgruppen, som får til opgave at detaljere og projektere delprojekterne. Det er også projekteringsgrupperne, der efterfølgende står for realisering af anlægsfasen. Processen er beskrevet på næste side.

Projektorienteret inddragelse

I tråd med handleplanen for Sankt Hans Vest, er dette projekt en del af den projektorienterede inddragelse, der skal finde sted i den videre udvikling af Sankt Hans.

I området er identificeret en række øvrige nøgleinteressenter, som inddrages efter behov i de enkelte delprojekter, eller som en samlet følgegruppe.

Der er på nuværende tidspunkt nævnt Gartnerhusgruppen, Skjoldungelandet, Fjordlandet, Danmarks Naturfredningsforening og Bådeklubben som mulige interessenter, der inddrages i processen.

Rådgivere

I arbejdsgruppen er der tilknyttet faglig rådgivning i form af bygherrerådgiver og landskabsarkitekt. De enkelte delprojekter kan tilknyttes særskilte rådgivere som arkitekter, ingeniører, eller specialkonsulenter.

Projektparternes roller og ansvar

OJD Fonden har som bevillingsgiver defineret den overordnede afgrænsning og formålet med bevillingen. Endeligt budget og tidsplan og senere ændringer heraf skal godkendes af fonden. Fonden godkender yderligere statusrapport inkl. betaling, der sker i rater i henhold til fremdrift i projektet.

Roskilde Kommune har som grundejer beslutningskompetence ift. hvilke fysiske forandringer, som projektet medfører. Dertil sikring af kommunale interesser herunder, at projektet er i tråd med den politisk vedtagne helhedsplan, og at der fortsat er offentlig tilgængelighed.

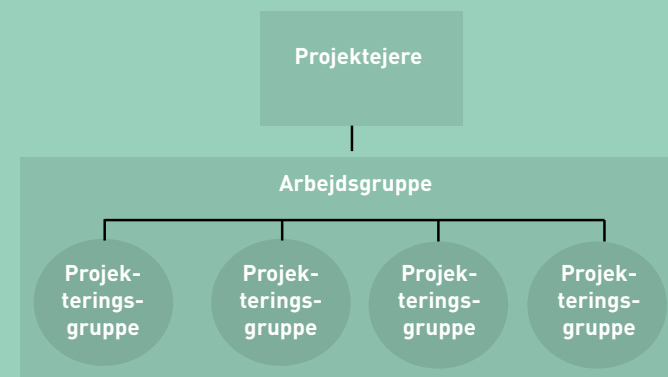
Som myndighed har kommunen planlægningskompetence ifm. landzonetilladelse, byggetilladelse, ibrugtagningstilladelse samt kontakt til andre myndigheder. Som udlejer har Roskilde Kommune de rettigheder og pligter, som følger af den lejeaftale, som udarbejdes i dialog med Sct. Hans Have.

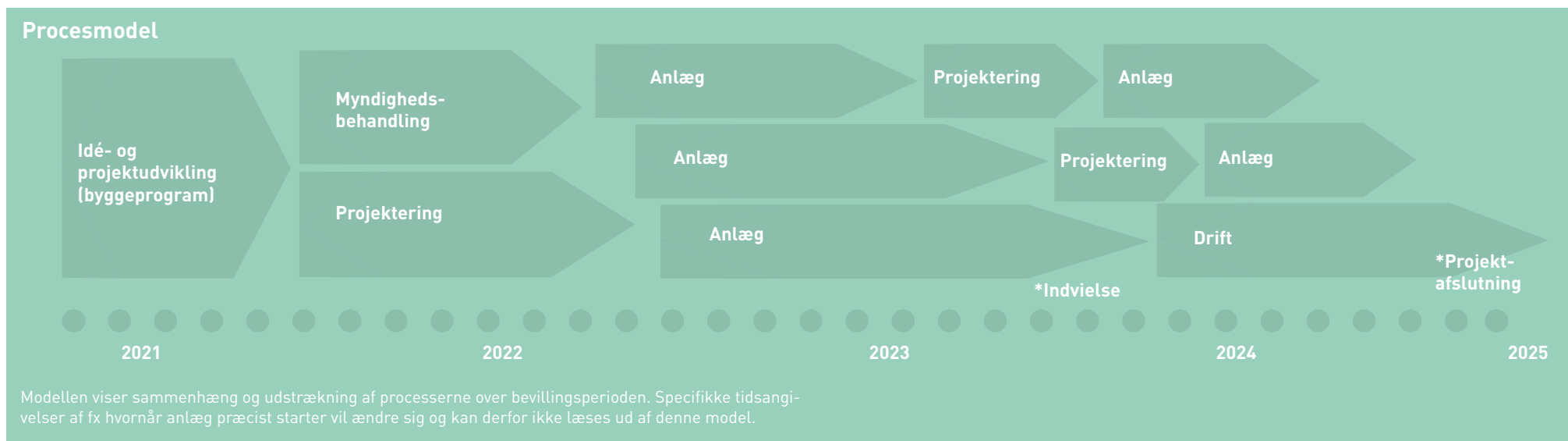
Organisationsmodel

Der vil være personsammenfald mellem de tre led i organiseringen, men dette afspejler blot, at projektet udføres af de tre parter i tæt samarbejde. Projekteringsgrupperne kan arbejde individuelt, men vil i arbejdsgruppen og pga. personsammenfaldet hele tiden være koordineret på tværs.

Sct. Hans Have er særligt begunstiget, idet bevillingen fra OJD Fonden har til formål at styrke og udvikle aktiviteter, som foreningen på nuværende tidspunkt allerede afvikler på stedet. Fondsbevillingen er kommet i stand på baggrund af tidligere samarbejde mellem OJD Fonden og Sct. Hans Have. På denne baggrund har Sct. Hans Have medbestemmelsesret på beslutninger og udvikling af bevillingen.

Sct. Hans Have har som lejer ret til brug af udearealer og bygninger inden for afgrænsningen samt de rettigheder og pligter, der følger af den lejeaftale, der opnås enighed om med Roskilde Kommune. Det vil også være Sct. Hans Have som står for afvikling af det inkluderende arbejdsfællesskab, som indarbejdes i projektet.





Proces for projektering og anlæg

Modellen ovenfor viser den overordnede proces frem mod anlæg og dermed realisering af fondsbevillingen. Som det fremgår, vil forskellige delprocesser foregå samtidig. Således sker myndighedsbehandling og projektering af de første delprojekter samtidig. Mens anlæg af de første delprojekter går i gang, fortsætter projektering af øvrige delprojekter.

Målet er at have en betydelig del af projektet færdigmeldt til maj 2023, hvor indvielsen af fondsprojektet finder sted. Der er en forståelse blandt projektparterne for, at ikke alle delprojekter vil være færdige til denne tid. Indvielsesdatoen er et vigtigt element i prioriteringen af hvilke delprojekter, der skal projekteres først.

Der er til projektet udarbejdet et mere detaljeret processdiagram, som løbende opdateres. Processdiagrammet beskriver forholdet mellem projektets fremdrift og interaktion med forskellige aktører, som f.eks. myndigheder, politiske repræsentanter, presse og interessenter.

Udførsel, drift og vedligehold

En del af projektets bærende vision er arbejdet med et inkluderende arbejdsfællesskab, som bidrager til målet om mental sundhed. Derfor skal der under hvert delprojekt tages stilling til organiseringen i forhold til udarbejdelse af indhold og udførsel. Nogle af arbejderne er oplagte at organisere, således at de udføres af Foreningen Sct. Hans Have, både af frivillige, og som led i et tilbud til psykisk sårbare.

Dette gælder for såvel nyanlæg, men i høj grad også for pleje i afhjælpningsperioden for plantninger, særligt hvor de indgår i lejemålet for foreningen.

Kvalitetsikring i projektet og krav til digital projektering

For at sikre kvalitet i projektet og sikkerhed for fremtidig drift, er det vigtigt, at der sker løbende kvalitetssikring i projektets forskellige faser. Ud over rådgivers projektgranskning, skal Roskilde

Kommune også sikre, at anlæg kan driftes af kommunens driftorganisation efterfølgende. Sct. Hans Have skal ligeledes godkende, at de kan gennemføre de driftsforpligtelser, de måtte have i forbindelse med lejekontrakt.

For at sikre at udarbejdet materiale kan viderebehandles og tilrettes fremadrettet, skal tegninger afleveres digitalt. Dette både som pdf, og som dwg filer, i samme system som det landinspektørgrundlag der ligger til grundlag for projektet.

Kommunikationsplan

Der udarbejdes en særskilt kommunikationsplan i arbejdsgruppen, med inddragelse af kommunens kommunikationsmedarbejdere. Til udviklingen af hele Sct Hans vest vil der blive tilknyttet en hjemmeside, som også viser fondsprojektets fremdrift.

PLANMÆSSIGE FORUDSÆTNINGER

Planforhold

I dag er området omfattet af lokalplan nr. 289 fra 1996. Området har i lokalplanen et formål beskrevet som friareal, landbrug og gartneri for hospitalet, samt andre funktioner med tilknytning til området. I forbindelse med byudvikling af Sankt Hans Vest er der udarbejdet en helhedsplan i 2021, som skal munde ud i en rammelokalplan og enkelte byggeretsgivende lokalplaner. Arbejdet med det nye plangrundlag forventes at være færdigt i løbet af 2022.

Området ligger i landzone og er underlagt en landskabsfredning, som har til formål at sikre de landskabelige, kulturelle og naturmæssige værdier i området, bevare sin rekreative betydning og give mulighed for at foretage naturpleje og pleje af værdifulde kulturhistoriske sammenhænge.

Strandbeskyttelseslinjen ligger 300 m fra kysten og dækker hele området. Naturbeskyttelsesloven blev i 1994 ændret, så strandbeskyttelseslinjen blev udvidet fra 100 m til 300 m. Derved kom alle driftsbygninger, gartneri med drivhuse og dyrkningsområder, m.m. til at ligge inden for den nye afgræsning.

Servitutter knyttet til grunden er primært overført fra hele den store matrikel som omfatter Sankt Hans Vest. Ud over landskabsfredningen, har disse ikke indvirkning på projektområdet.



Kortet viser beskyttelseslinjer

Miljøforhold

Idet området i mange år har været gartneri skal man være opmærksom på at tage de nødvendige prøver af jorden i forbindelse med anlægsarbejder, såfremt jorden skal til deponi.

Der er fundet en forekomst af den invasive plante japansk pileurt i et af haverummene ved grøften. Kommunens retningslinier for arbejder i nærheden af disse skal følges, så planten ikke spredes

yderligere. Ligeledes udarbejder kommunen en plan for bekæmpelse af forekomsten.

Procedure for nedsivning af regnvand skal følge kommunens foreskrifter på området.

Det vand, som løber mod fjorden i grøften i den sydlige del af området, kommer fra rørledninger med drænvand. Se bilag.

Kirkegården

Kirkegården er et vigtig kulturhistorisk element i fortællingen om Sankt Hans Hospital sammen med kapellet. Kirkegården har status som aktiv kirkegård med få aktive gravpladser. Anlægsarbejder og andre fysiske ændringer skal udføres med respekt for stedets historie og levn fra gravene behandles sømmeligt, hvor de lægges til side og nedgraves igen så vidt muligt på det sted, hvor de er fundet.

Mange af gravstenene er med tiden blevet flyttet fra græsarealerne ud til kanten af bevoksninger af hensyn til den fremadrettet drift. Græsplænen er sunket over gravene, og dette efterlader en synlig reminiscens af gravenes oprindelige placeringer. Roskilde Museum bør kontaktes for at orientere sig om bevaringsværdige gravsteder og gravsten, og såfremt gravsten fra inaktive grave flyttes, bør pårørende få tilbud om at fjerne stenen inden.

De tilgængelige historiske dokumenter for kirkegården er vigtige for at kunne videregive oplysninger om hvem og hvor, personer er begravet. En nyere optegnelse af gravpladsene ligger som baggrundsmateriale til byggeprogrammet.

Myndigheder

Området, som er omfattet af projektet, er Sankt Hans Hospitalets gamle kirkegård og gartneri. Der ligger en række planmæssige restriktioner i området, som kræver forskellige dispensationer for realiseringen af projektet.

- Dispensation fra strandbeskyttelseslinjen under Naturbeskyttelsesloven kræver dispensation fra Kystdirektoratet. Der er mulighed for at sende supplerende materiale til ansøgningen. De elementer, der kræver dispensation, kan behandles enkeltvis, men bør alle indgå i sammenhæng med udviklingsplanen for området.
- Området er underlagt en landskabsfredning fra 1997. Det er muligt at få dispensation fra en fredning, hvis det ansøgte ikke strider mod fredningens formål. Det er kommunen som myndighed, der vurderer, om der kræves dispensation samt indstiller sagen til fredningsnævnet med kommunens kommentarer.
- Området ligger i landzone, og projektet indeholder elementer, der vil kræve landzonetilladelse efter Planloven. Det er kommunen, der er myndighed.
- Opførelse af nye bygninger og renovering af eksisterende bygninger vil kræve byggetilladelse. Det er kommunen, der er myndighed.
- Roskilde Fjord er Natura 2000 område og har status som både fuglebeskyttelsesområde og habitatområde. Vurderingen om, hvorvidt projektet medfører væsentlige ændringer for Natura 2000 området, ligger hos den myndighed, som træffer afgørelse.
- Opførelse af bådebroer kræver tilladelse efter Bekendtgørelsen om bade- og bådebroer, hvor kommunen er myndighed. Større bygværker ud fra kysten behandles efter Kystbeskyttelsesloven, som administreres af Kystdirektoratet.
- Der er registreret strandeng grænsende op til området, som er beskyttet natur under Naturbeskyttelsesloven. Dispensation til tilstandsændringer kræver dispensation fra kommunen.



ROSKILDE KOMMUNE

By, Kultur og Miljø

Postboks 100
Rådhusbuen 1
4000 Roskilde

BKM@roskilde.dk

sct hans have

ANNIE & OTTO JOHS. DETLEFS' FONDE **OJD**



ROSKILDE
KOMMUNE

